



OBČINA RIBNICA

Gorenjska cesta 3

1310 Ribnica

Občinski načrt zaščite in reševanja ob jedrski ali radiološki nesreči

Verzija 1.0

	ORGAN	DATUM	ODGOVORNA OSEBA
Izdelal	Občina Ribnica, Urad župana	24.12.2012	Ladislav Mate Svetovalec za ZR
Odobril	Poveljnik CZ Občine Ribnica	24.10.2012	Tone Lovšič
Sprejel	Župan Občine Ribnica	24.12.2012	Jože Levstek
Skrbnik	Občina Ribnica, Urad župana	24.10.2012	Ladislav Mate Svetovalec za ZR



KAZALO

Poglavje	VSEBINA	Stran
1	JEDRSKA ALI RADIOLOŠKA NESREČA	4
1.1	Uvod	4
1.2	Viri ionizirajočega sevanja	4
1.3	Jedrske elektrarne	4
1.3.1	Nuklearna elektrarna Krško	4
1.3.2	Jedrske elektrarne v tujini	5
1.4	Možne posledice nesreč v jedrskih elektrarnah	7
1.4.1	Možne posledice jedrske nesreče v NEK	7
1.4.2	Možne posledice jedrske nesreče v tujini	7
1.5	Sklepne ugotovitve	7
2	OBSEG NAČRTOVANJA	8
2.1	Temeljne ravni načrtovanja	8
2.2	Načela zaščite, reševanja in pomoči	8
3	KONCEPT ZAŠČITE, REŠEVANANJA IN POMOČI OB JEDRSKI ALI RADIOLOŠKI NESREČI	9
3.1	Temeljne podmene načrta	9
3.2	Koncept odziva ob jedrski ali radiološki nesreči v NE Krško	9
3.3	Koncept odziva v primeru jedrske nesreče v tujini	10
3.4	Uporaba načrta	11
4	SILE, SREDSTVA IN VIRI ZA IZVAJANJE NAČRTA	12
4.1	Pregled organov in organizacij, ki sodelujejo pri izvedbi nalog zaščite in reševanja ob jedrski ali radiološki nesreči	12
4.1.1	Organi občine	12
4.1.2	Občinske sile za civilno zaščito	12
4.2	Materialno-tehnična sredstva za izvajanje načrta	12
4.3	Predvidena finančna sredstva	13
5	OPAZOVANJE, OBVEŠČANJE IN ALARMIRANJE	14
5.1	Opazovanje, obveščanje in alarmiranje ob jedrski ali radiološki nesreči v NEK	14
5.1.1	Obveščanje pristojnih organov ob razglasitvi splošne nevarnost	14
5.1.2	Obveščanje in alarmiranje javnosti	15
5.2	Opazovanje in obveščanje ob jedrski ali radiološki nesreči v tujini	16
6	AKTIVIRANJE SIL IN SREDSTEV	17
6.1	Aktiviranje organov vodenja, strokovnih služb in komisij	17
6.2	Aktiviranje sil in sredstev za zaščito in reševanje	17
6.3	Zagotavljanje pomoči v materialnih in finančnih sredstvih	18

7	UPRAVLJANJE IN VODENJE	19
7.1	Organi in njihove naloge	19
7.2	Operativno vodenje	20
7.3	Ukrepanje organov CZ ob nesreči	21
7.4	Organizacija zvez ob jedrski ali radiološki nesreči	21
8	NADZOR RADIOAKTIVNOST	22
8.1	Nadzor radioaktivnosti	22
9	UKREPI IN NALOGE ZAŠČITE, REŠEVANJA IN POMOČI	23
9.1	Zaščitni ukrepi	23
9.1.1	Zaščitni ukrepi ob jedrski ali radiološki nesreči v tujini	25
9.2	Naloge zaščite, reševanja in pomoči	25
9.2.1	Nujna medicinska pomoč	25
9.2.2	Prva veterinarska pomoč	25
9.2.3	Zagotavljanje osnovnih pogojev za življenje	25
9.2.4	Sprejem in oskrba ogroženih prebivalcev	26
10	OSEBNA IN VZAJEMNA ZAŠČITA	27
11	RAZLAGA POJMOV IN SEZNAM OKRAJŠAV	28
11.1	Razlaga pojmov	28
11.2	Seznam okrajšav	30
12	SEZNAM PRILOG IN DODATKOV	31
12.1	Skupne priloge	31
12.2	Posebne priloge	31
12.3	Skupni dodatki	32
12.4	Posebni dodatki	32

1 JEDRSKA ALI RADIOLOŠKA NESREČA

1.1 Uvod

Načrt zaščite in reševanja ob jedrski ali radiološki nesreči na območju Občine Ribnica je izdelan skladno z Zakonom o varstvu pred naravnimi in drugimi nesrečami (Uradni list RS, št. 51/06 - uradno prečiščeno besedilo in 97/10), Nacionalnim programom varstva pred naravnimi in drugimi nesrečami (NPVNDN) (Uradni list št. 44/2002. Izdelan je v skladu z določili Uredbe o vsebini in izdelavi načrtov zaščite in reševanja (Uradni list RS, št. 24/12).

Načrt temelji na podlagi ocene ogroženosti občine Ribnica in je konceptualno in vsebinsko usklajen z načrtom zaščite in reševanja ob jedrski ali radiološki nesreči na območju ljubljanske regije, verzija 2.0 z dne, 11. 12. 2007, ki ga je izdelala URSZR, Urad za preventivo in operativne zadeve, Izpostava Ljubljana in sprejel štab CZ za ljubljansko regijo.

Načrt zaščite in reševanja ob jedrski ali radiološki nesreči na območju Občine Ribnica je izdelan za izvajanje dolgoročnih zaščitnih ukrepov ob jedrski ali radiološki nesreči v NEK in ukrepov, ki so predvideni ob nesreči v jedrski elektrarni v tujini.

Izdelan je z namenom, da se zagotovi pravočasno in organizirano ukrepanje ob jedrski ali radiološki nesreči ter s tem učinkovita zaščita, reševanje in pomoč prebivalcem na območju Občine Ribnica.

1.2 Viri nevarnosti ionizirajočega sevanja Občine Ribnica

- usedi - zaradi usedanja radioaktivnega oblaka zaradi težnosti ali spiranja z dežjem na tla in na druge prizemne površine.
- padec satelita na jedrski pogon ali satelita, ki ima na krovu radioaktivni material,
- teroristični napad z uporabo ti. »umazanih bomb«.

V državnem načrtu je določeno, da se z načrtom ureja nadzor in obvladovanje nenormalnih dogodkov samo ob najhujših nesrečah v jedrskih elektrarnah. Najhujša jedrska nesreča v tem primeru pomeni poškodbo sredice z odpovedjo zadrževalnega hrama.

V Sloveniji je takšen objekt: - Nuklearna elektrarna Krško (NEK), v tujini: - jedrske elektrarne s 1000-kilometerskega območja.

1.3 Jedrske elektrarne

1.3.1 Nuklearna elektrarna Krško

NEK leži na levem bregu Save in je od Krškega oddaljena približno 3 km, od Občine Ribnica pa je oddaljena 65 km zračne linije.

NEK ima Westinghousov lahkovodni tlačni reaktor tipa PWR s toplotno močjo 2000 MW, v katerem je 121 gorivih elementov. Električna moč na izhodu generatorja je 707 MW, medtem ko je na pragu elektrarne 676 MW. Elektrarna je priključena na 400-kilovoltno električno omrežje.



Slika 1: Nuklearna elektrarna Krško

Nuklearna elektrarna Krško je oddaljena od občine Ribnica 65 km.

1.3.2. Jedrske elektrarne v tujini

Na območju 1000 km od Slovenije deluje 50 jedrskih elektrarn s 109 energetskimi reaktorji, od tega jih je 32 v 500 km pasu.

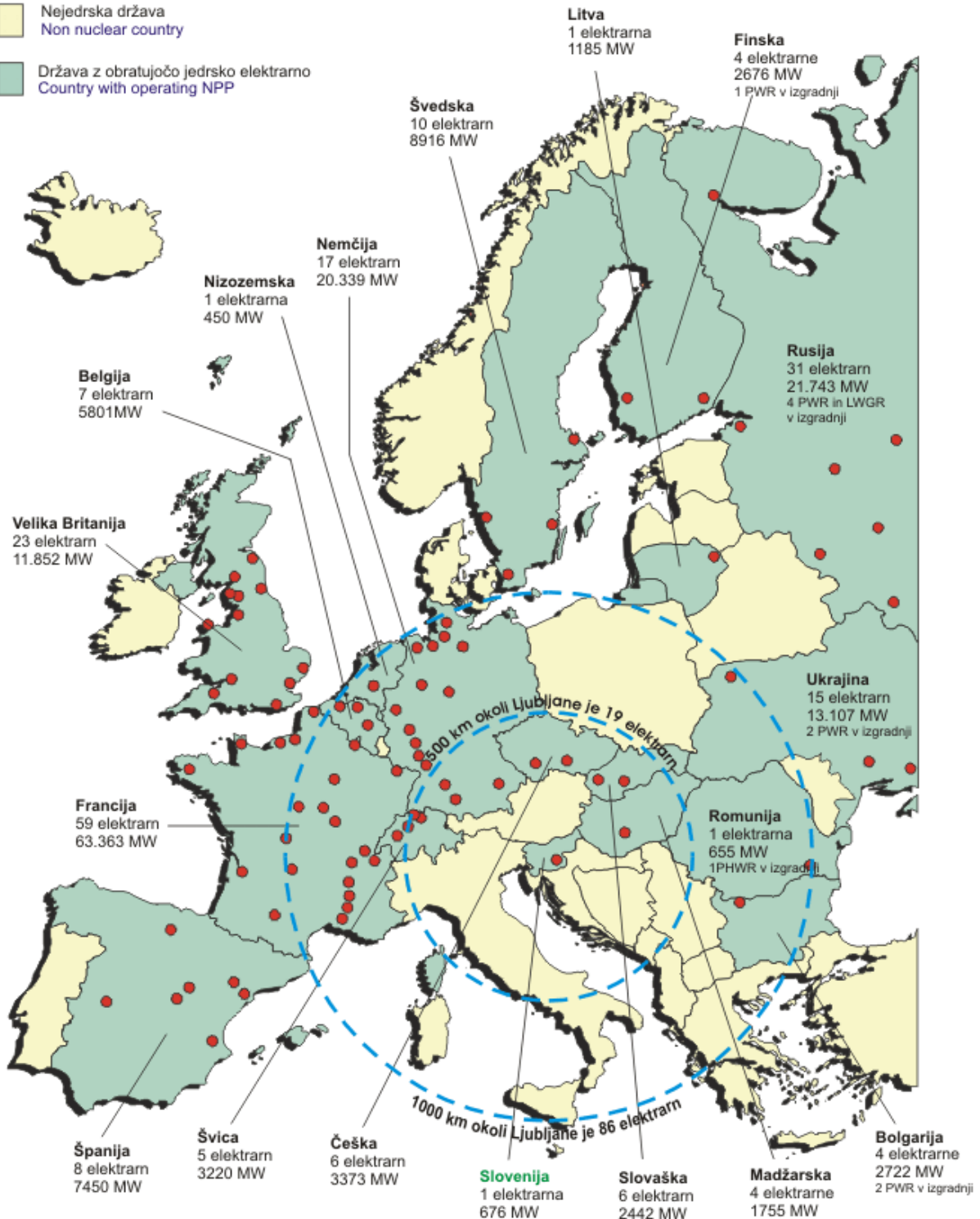
V tujini so nam najbližje elektrarne na Madžarskem, Slovaškem, Češkem in Nemčiji (na Bavarskem), ki so od meje Slovenije oddaljene do 300 km (17 jedrskih elektrarn).

Jedrske elektrarne v Evropi

Copyright © ICJT 2006
www.icjt.org

 Nejedrska država
Non nuclear country

 Država z obratujočo jedrsko elektrarno
Country with operating NPP



Stanje avgusta 2006 po podatkih Mednarodne agencije za atomsko energijo.
Status as of August 2006 as reported to IAEA.

Na eni označeni lokaciji je lahko tudi več reaktorjev.
Each indicated location can represent several reactors.

Slika 2: Jedrske elektrarne v Evropi, 2006

1.4 Možne posledice nesreč v jedrskih elektrarnah

Ob jedrski ali radiološki nesreči se sprostijo radioaktivne snovi pretežno v ozračje in se razširijo v obliki radioaktivnega oblaka v okolje. Stopnja ogroženosti ob jedrski ali radiološki nesreči zaradi radioaktivnega onesnaženja okolja je odvisna od vrste in količine izpušne aktivnosti posameznih skupin radionuklidov. Prenos in razširjenje sta odvisna od vremenskih razmer. Radioaktivni delci se med prenosom usedajo (suhi used) ali pa se izpirajo s padavinami (mokri used) na površine pod seboj.

Radioaktivno sevanje prihaja do človeka z vdihavanjem radioaktivnih delcev, zaužitjem z vodo ali hrano ter z neposrednim zunanjim obsevanjem iz radioaktivnega oblaka ali iz onesnaženih tal.

Vrsta in stopnja ogroženosti se s časom spreminjata. Srednje in dolgoročno po nesreči prihaja do obsevane obremenitve zaradi zaužitja onesnažene hrane, še posebej v krajih, kjer uporabljajo za pitje in napajanje živine deževnico ter zaradi zunanjega sevanja iz onesnaženih tal.

1.4.1 Možne posledice jedrske nesreče v NEK na območju Občine Ribnica

NEK velja za varno jedrsko elektrarno in ima v svojem varnostnem sistemu vgrajenih več varnostnih elementov, zato je možnost resne nesreče (taljenje reaktorske sredice) majhna, še manjša pa je verjetnost, da bi v primeru nesreče prišlo do nenadnega izpusta radioaktivnih snovi v okolje.

1.4.2 Možne posledice jedrske nesreče v tujini

Ob nesrečah v oddaljenih jedrskih objektih, predvsem tistih, ki so znotraj 1000 kilometrskega območja, lahko ob neugodnih vremenskih razmerah (dež pri prehodu radioaktivnega oblaka) pričakujemo onesnaženje na celotnem območju Slovenije, s tem pa tudi področje Občine Ribnica.

1.5 Sklepne ugotovitve

Območje Občine Ribnica, lahko prizadenejo nesreče:

- v jedrski elektrarni Krško,
- v jedrskih elektrarnah v tujini, ki so znotraj 1000 km območja oddaljenosti od Slovenije.

Z občinskim načrtom zaščite in reševanja ob jedrski ali radiološki nesreči v NEK ali v tujini se načrtujejo ukrepi in naloge za zaščito, reševanje in pomoč za zagotavljanje osnovnih pogojev za življenje, ki so v pristojnosti občine.

Ob jedrski ali radiološki nesreči v NEK se z načrtom načrtuje izvajanje ukrepov in nalog za ozemlje, ki je izven 25 km območja (Območje izvajanja dolgoročnih zaščitnih ukrepov) - ODU in spada v območje splošne pripravljenosti.

Ob jedrski ali radiološki nesreči v tujini se izvajajo ustrezni ukrepi, ki so predvideni za območje dolgoročnih zaščitnih ukrepov, ter drugi ukrepi, ki jih predlagajo pristojni strokovni organi.

Z načrtom se načrtuje sprejem in namestitvev oseb iz območja izvajanja evakuacije (Posavja). Občina Ribnica izpolnjuje pogoje za sprejem evakuiranih prebivalcev, saj ne leži na območju ogrožene od potresa VIII (rušilne) stopnje po EMS lestvici in hkrati leži izven 25 kilometrskega območja načrtovanja dolgoročnih zaščitnih ukrepov. Število evakuiranih prebivalcev, ki jih sprejme občina Ribnica ter določitev evakuacijskih sprejemališč definira Regijski načrt za jedrsko nesrečo, podani pa so v prilogah tega načrta.

2 OBSEG NAČRTOVANJA

2.1 Temeljne ravni načrtovanja

Občina Ribnica izdela načrt zaščite, reševanja in pomoči za območje splošne pripravljenosti, kjer se izvajajo dolgoročni zaščitni ukrepi ob jedrski ali radiološki nesreči v NEK in ukrepi ob nesreči v kateri od jedrskih elektrarn v tujini.

Temeljni načrt ob jedrski ali radiološki nesreči je državni načrt. Občinski načrt je usklajen z regijskim in državnim načrtom.

S tem načrtom se ureja nadzor in obvladovanje dogodkov samo ob najhujših nesrečah v jedrskih elektrarnah (nesreča v NEK in nesreča jedrske elektrarne v tujini znotraj 1000 km območja).

2.2 Načela zaščite, reševanja in pomoči

Splošna načela zaščite, reševanja in pomoči

Pri zaščiti in reševanju se upoštevajo predvsem naslednja načela:

- **načelo pravice do varstva:** po zakonu ima vsak zagotovljeno pravico do varstva pred naravnimi in drugimi nesrečami. Ob nesrečah imata zaščita in reševanje človeških življenj prednost pred vsemi drugimi zaščitnimi in reševalnimi aktivnostmi.
- **načelo pomoči:** ob nesreči je vsakdo dolžan pomagati po svojih močeh in zmožnostih.
- **načelo javnosti:** država in občine morajo zagotoviti, da je prebivalstvo na prizadetem območju obveščeno o nevarnostih.
- **načelo preventive:** država in občine pri zagotavljanju varstva pred naravnimi in drugimi nesrečami v skladu s svojimi pristojnostmi prednostno organizirajo izvajanje preventivnih ukrepov.
- **načelo odgovornosti:** vsaka fizična in pravna oseba je v skladu z zakonom odgovorna za izvajanje ukrepov varstva pred naravnimi in drugimi nesrečami.
- **načelo postopnosti pri uporabi sil in sredstev:** pri zaščiti in reševanju je občina dolžna uporabiti najprej lastne sile in sredstva in v primeru, če ta ne zadoščajo ali niso zagotovljena med sosednjimi občinami, se vključi v pomoč in reševanje regija.
- **načelo obveznega izvrševanja odločitev:** vodenje zaščite in reševanja temelji na obveznem izvrševanju odločitev organov, pristojnih za vodenje Civilne zaščite in drugih sil za zaščito, reševanje in pomoč.
- **načelo zakonitosti:** nihče ni dolžan in ne sme izvrševati odločitev, če je očitno, da bi s tem storili kaznivo dejanje ali kršili mednarodno humanitarno pravo.
- **načelo varstva reševalcev in drugega osebja:** dozne obremenitve posameznikov, ki sodelujejo pri zaščiti in reševanju, načeloma ne smejo preseči vrednosti doznih omejitev za profesionalne delavce z viri ionizirajočega sevanja, razen če bi s tem obvarovali življenje in zdravje večjega števila ljudi ali preprečili razvoj dogodkov s katastrofalnimi posledicami.

3 KONCEPT ZAŠČITE, REŠEVANJA IN POMOČI OB JEDRSKI ALI RADIOLOŠKI NESREČI

3.1. Temeljne podmene načrta

1. Načrt zaščite in reševanja ob jedrski ali radiološki nesreči na območju Občine Ribnica je izdelan za jedrsko ali radiološko nesrečo, pri kateri lahko pride do večjega izpusta radioaktivnih snovi v okolje in sicer za primer:
 - jedrske nesreče v NEK in
 - jedrske nesreče v jedrskih elektrarnah v tujini s čezmejnimi vplivi na območje Občine Ribnica.
2. Načrt za primer nesreče v NEK temelji na vnaprej določenih območjih načrtovanja zaščitnih ukrepov, stopnjah nevarnosti in intervencijskih ravneh, ki so opredeljene v temeljnem načrtu.

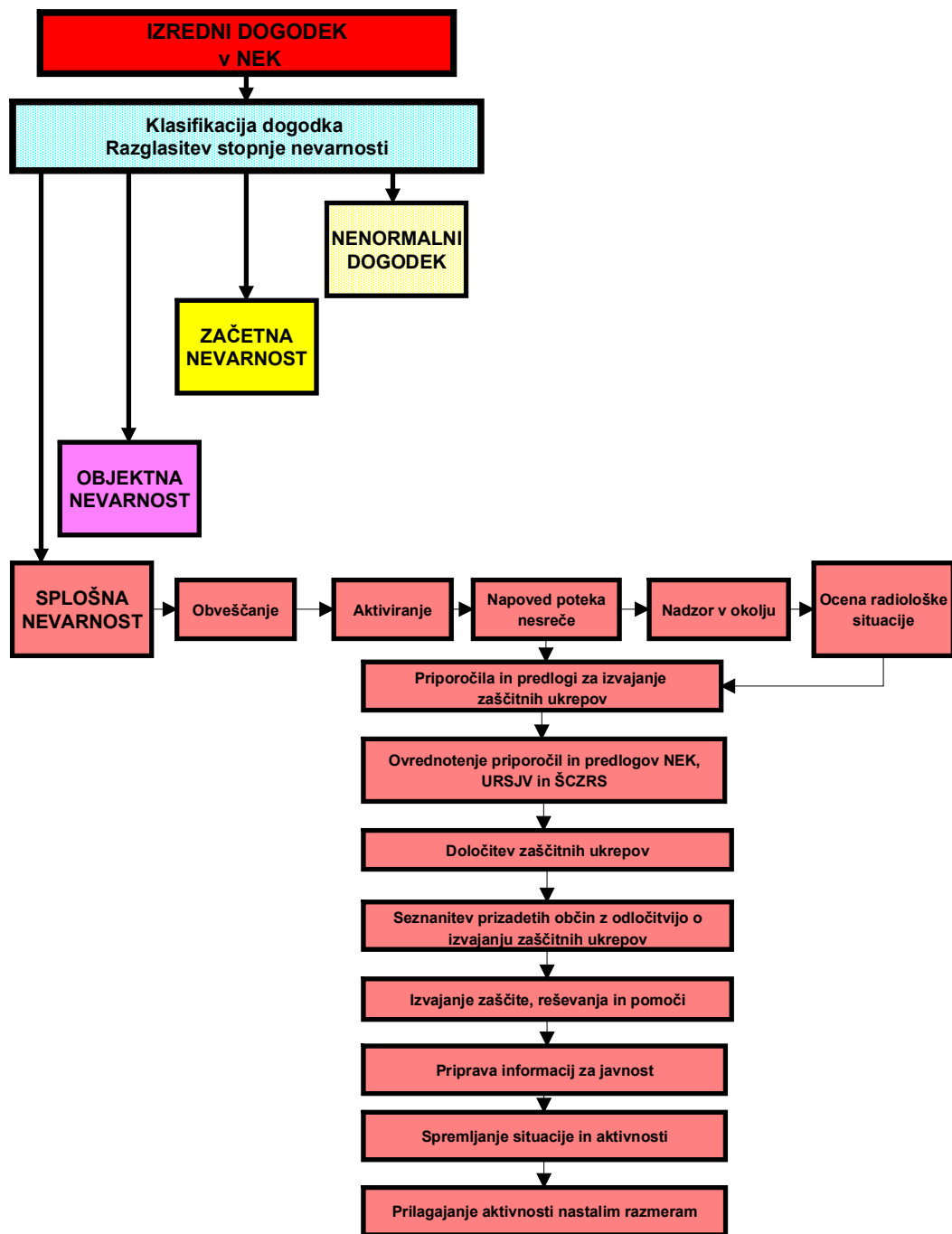
Ob nesrečah v tujini in v NEK je Občina Ribnica na območju splošne pripravljenosti.

3.2 Koncept odziva ob jedrski ali radiološki nesreči v NE Krško

Koncept odziva ob jedrski ali radiološki nesreči v NEK temelji na stopnjah nevarnosti oziroma klasifikaciji izrednega dogodka .Za razvrščanje odstopanj od normalnega obratovanja elektrarne se uporablja naslednja lestvica:

- nenormalni dogodek,
- začetna nevarnost,
- objektna nevarnost,
- splošna nevarnost.

Za razglašeno splošno nevarnost potekajo v Občini Ribnica glavne aktivnosti, kot je prikazano v diagramu zaščitno reševalnih dejavnosti ob nesreči v NEK.



Slika 3: Koncept odziva ob jedrski ali radiološki nesreči v Krškem

3.3 Koncept odziva ob jedrski ali radiološki nesreči v tujini

Koncept odziva ob jedrski ali radiološki nesreči v tujini temelji na oceni možne ogroženosti, na napovedi širjenja radioaktivnega oblaka in možnem neposrednem onesnaženju Občine Ribnica.

3.4 Uporaba načrta

Občinski načrt zaščite in reševanja ob jedrski ali radiološki nesreči se aktivira:

- ob jedrski ali radiološki nesreči v NEK, ko NEK razglasi splošno nevarnost,
- ob nesrečah v jedrskih elektrarnah v tujini, ko je iz poročil URSVS in ŠCZ RS razvidno, da je potencialna nevarnost kontaminacije v JV Sloveniji na območju občine Ribnica.

Župan je dolžan izvajati sprejete zaščitne ukrepe na območju Občine Ribnica in poročati poveljniku CZ regije o izvedenih ukrepih.

Odločitev o uporabi načrta zaščite in reševanja ob jedrski ali radiološki nesreči v sprejme poveljnik Civilne Zaščite Občine Ribnica oziroma njegov namestnik.

<i>D - 39</i>	<i>Navodilo za razdelitev in vzdrževanje načrta zaščite in reševanja</i>
---------------	--

4 SILE, SREDSTVA IN VIRI ZA IZVAJANJE NAČRTA

4.1 Pregled organov in organizacij, ki sodelujejo pri izvedbi nalog zaščite in reševanja v Občini Ribnica

4.1.1 Organi Občine Ribnica:

- Župan;
- nadzorni odbor;
- občinski svet;
- občinska uprava.

4.1.2 Občinske sile za zaščito, reševanje in pomoč

4.1.2.1 Organi civilne zaščite (CZ):

- poveljnik CZ Občine Ribnica;
- namestnik poveljnika CZ Občine Ribnica;
- občinski štab CZ.

4.1.2.2 Enote in službe CZ:

- Enote za prvo pomoč,
- Enote za tehnično reševanje,
- Enote za RKB dekontaminacijo,
- Služba za podporo.

4.1.2.2 Društva in druge nevladne organizacije:

- Prostovoljna gasilska društva Občine Ribnica.
- Rdeči križ Slovenije – OZRK Ribnica
- Slovenska Karitas - Župnijska Karitas Ribnica in Dolenja vas
- Društvo za raziskovanje jam Ribnica
- Radioklub Ribnica

<i>P – 2.1.1.1</i>	<i>Seznam pripadnikov občinskega štaba za Civilno zaščito</i>
<i>P – 2.2.4</i>	<i>Pregled gasilskih enot</i>
<i>P – 3.1</i>	<i>Shema organiziranosti občinskih sil ZRP</i>
<i>P – 2.1.1.4</i>	<i>Seznam pripadnikov enote za prvo pomoč CZ</i>

4.1.2.3 Javne službe za zaščito, reševanje in pomoč:

- Javno komunalno podjetje Komunala Ribnica,
- Zdravstveni dom dr. Janeza Oražma Ribnica,
- Lekarna Ribnica,
- Veterinarska postaja Ribnica,
- Center za socialno delo Ribnica,
- Vodnogospodarsko podjetje Hydrovod, d.o.o.
- Policijska postaja Ribnica

- javna gasilska služba GZ Ribnica
- PGD Ribnica za intervencijo ob nesrečah z nevarnimi snovmi in reševanje ukleščenih ponesrečencev v prometnih nesrečah

<i>P – 2.2.6</i>	<i>Seznam podjetij, zavodov in drugih organizacij, katerih dejavnost je posebnega družbenega pomena za zaščito reševanje</i>
<i>D-15</i>	<i>Načrt dejavnosti JKP Komunale Ribnica, d.o.o.</i>
<i>D-16</i>	<i>Načrt dejavnosti Zdravstvenega doma Ribnica</i>
<i>D-17</i>	<i>Načrt dejavnosti Veterinarske postaje Ribnica</i>

4.2 Materialno-tehnična sredstva za izvajanje načrta

Za izvajanje zaščite in reševanja in pomoči se načrtujejo:

- obstoječa materialno-tehnična sredstva, ki se zagotavljajo na podlagi predpisanih meril za organiziranje, opremljanje in usposabljanje sil za zaščito, reševanje in pomoč,
- materialno-tehnična sredstva iz popisa, ki se zagotavljajo na podlagi materialne dolžnosti,
- materialno-tehnična sredstva iz državnih rezerv in
- sredstva pomoči kot so živila, zdravila in drugi predmeti oziroma sredstva, ki se brezplačno razdelijo ogroženim prebivalcem.

O pripravljenosti in aktiviranju sredstev iz popisa za potrebe občinskih enot in služb CZ ter drugih sil zaščite, reševanja in pomoči, odloča poveljnik CZ Občine Ribnica.

Za sredstva pomoči kot so živila, zdravila in drugi predmeti oziroma sredstva, ki se brezplačno razdelijo ogroženim prebivalcem se načrtuje, da jih bodo zbrale humanitarne organizacije, s pitno vodo pa oskrbovala gasilska društva.

<i>P - 65</i>	<i>Pregled podatkov o zaščitno-reševalni opremi občinskih enot in služb CZ ter drugih sil za zaščito, reševanje in pomoč</i>
<i>P - 66</i>	<i>Pregled sredstev iz popisa, razporejenih za občinske enote, službe in druge sile ZRP</i>

4.3 Predvidena finančna sredstva

Finančna sredstva se načrtujejo za:

- stroške operativnega delovanja (povračila stroškov za aktivirane pripadnike CZ in druge sile za zaščito, reševanje in pomoč),
- stroški usposabljanja enot in služb in
- materialne stroške (prevozni stroški, storitve idr.)

Vir sredstev je proračun Občine Ribnica, posebna postavka - rezervna sredstva.

<i>D - 1</i>	<i>Načrtovana finančna sredstva za izvajanje načrta</i>
--------------	---

5 OPAZOVANJE, OBVEŠČANJE IN ALARMIRANJE

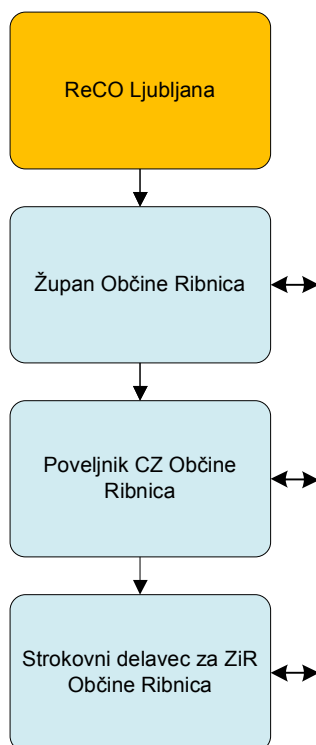
5.1 Opazovanje, obveščanje in alarmiranje ob jedrski ali radiološki Nesreči v NEK

5.1.1 Obveščanje pristojnih organov ob razglasitvi objektne oziroma splošne nevarnosti

ReCO Ljubljana obvešča v Občini Ribnica:

- Župana
- Poveljnika CZ,
- Strokovnega delavca za ZiR.

<i>P – 2.1.1.1</i>	<i>Seznam pripadnikov občinskega štaba za Civilno zaščito</i>
<i>P - 12</i>	<i>Seznam oseb, ki se jih obvešča o nesreči</i>
<i>P - 4</i>	<i>Seznam odgovornih oseb za ZRP v občini</i>



Slika 4: Obveščanje pristojnih organov v Občini Ribnica ob razglasitvi objektne oz. splošne nevarnosti v NEK

ReCO Ljubljana o nevarnosti obvesti v Občini Ribnica: župana, poveljnika CZ in strokovnega delavca za ZiR. Praviloma se obveščanje konča, ko operativec obvesti prvega po spisku, nato se izvede medsebojno obveščanje vseh odgovornih v Občini Ribnica.

Strokovni delavec za ZIR v občinski upravi obvesti ostale odgovorne delavce v občinski upravi, ki so odgovorni za delo posameznih služb.

Poveljnik oziroma štab CZ Občine Ribnica zbira podatke o nevarnosti, razmerah in posledicah v občini tudi prek poverjenikov CZ, gasilskih društev in drugih virov ter jih posreduje ReCO Ljubljana.

Za komuniciranje z ReCO je odgovoren po odločitvi župana Občine Ribnica poveljnik CZ Občine Ribnica.

Obveščanje praviloma poteka preko telefonskih in GSM zvez po potrebi kjer je to možno, se lahko uporablja pozivniki in radijske zveze.

5.1.2 Obveščanje in alarmiranje javnosti

Obveščanje javnosti ob jedrski ali radiološki nesreči v NEK pomeni sprotno seznanjanje prebivalcev s stanjem, ki je nastalo kot posledica izrednega dogodka v NEK, pričakovanim potekom nesreče ter v primeru izpusta radioaktivnih snovi o širjenju radioaktivnega oblaka in ukrepih in nalogah zaščite, reševanja in pomoči, ki so bili uvedeni v Sloveniji v zvezi z nesrečo.

Obveščanje javnosti se začne ob razglasitvi objektne nevarnosti v NEK in ob neposredni nevarnosti zaradi radioaktivnega oblaka na območju Slovenije ob nesreči v jedrski elektrarni v tujini.

Obveščanje javnosti v Občini Ribnica se izvaja preko sredstev javnega obveščanja.

Obvestilo o uvedenih ukrepih na območju dolgoročnih ukrepov (ODU) in napotki za izvajanje uvedenih zaščitnih ukrepov se posreduje po radiu, televiziji in na krajevno običajne načine ter preko kableske televizije v občini.

Ob jedrski ali radiološki nesreči bo občina objavila telefonsko številko, na katero bodo lahko klicali občani za vse informacije v zvezi z nesrečo.

Informacije, ki bodo posredovane prebivalcem, bo občina dobila od ReCO Ljubljana.

<i>P - 4</i>	<i>Seznam oseb, ki se jih obvešča o nesreči</i>
<i>P - 13</i>	<i>Telefonska številka, na kateri lahko občani dobijo informacije o nesreči</i>
<i>P – 1.2.2</i>	<i>Seznam lokalnih in osrednjih medijev, ki posredujejo obvestila o izvajanju zaščitnih ukrepov</i>
<i>D – 1.3.8</i>	<i>Navodilo prebivalcem za ravnanje ob jedrski ali radiološki nesreči</i>
<i>D - 210</i>	<i>Navodilo prebivalcem za zadrževanje v zaprtem prostoru oz. zaklanjanje</i>
<i>D - 217</i>	<i>Navodilo prebivalcem o izvajanju ukrepov radiacijske zaščite na območju ODU</i>
<i>D - 218</i>	<i>Navodilo MZ prebivalcem o izvajanju ukrepov radiacijske zaščite na območju ODU</i>
<i>D - 219</i>	<i>Kako bi ravnali v primeru jedrske nesreče- knjižica NEK za prebivalce</i>

Informacije za prebivalstvo v primeru ogroženosti zaradi radioaktivnega oblaka v Občini Ribnica bodo vsebovale predvsem naslednje podatke:

- o smeri gibanja radioaktivnega oblaka,
- o trenutnem stanju v elektrarni,
- vpliv nesreče na prebivalstvo in okolje,
- kako naj izvajajo osebno in vzajemno zaščito,
- kako naj sodelujejo pri izvajanju uvedenih zaščitnih ukrepov ter
- kje naj dobijo dodatne informacije.

Informacije Občina Ribnica posreduje prek lokalnih javnih medijev in na druge krajevno običajne načine.

5.2 Obveščanje ob jedrski ali radiološki nesreči v tujini

Po oceni pristojnih državnih organov glede možnih vplivov jedrske nesreče v tujini na Slovenijo, pošlje ReCO Ljubljana v Občino Ribnica začetno obvestilo.

ReCO Ljubljana obvešča v Občini Ribnica:

- župana,
- poveljnika CZ,
- strokovnega delavca za ZIR.

Glede na oceno nevarnosti širitve jedrskega oblaka se v Občini Ribnica izvaja obveščanje podobno kot ob nesreči v NEK.

6 AKTIVIRANJE SIL IN SREDSTEV

6.1 Aktiviranje organov in strokovnih služb ob nesreči v NEK

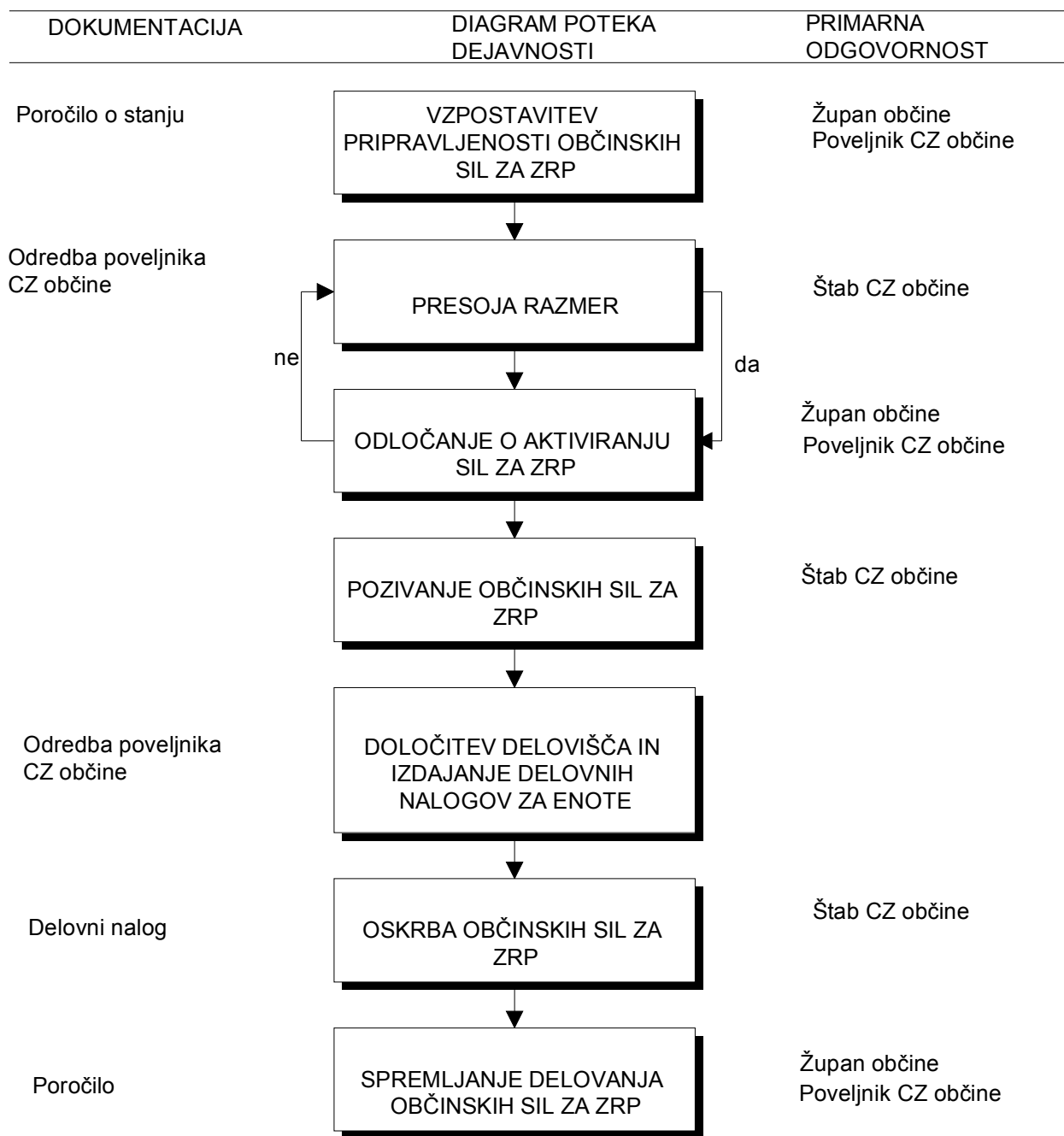
Na podlagi obvestila o razglasitvi splošne nevarnosti v NEK, poveljnik CZ Občine Ribnica sprejme odločitev o aktiviranju članov štaba CZ.

<i>P - 4</i>	<i>Seznam odgovornih oseb za ZRP v občini</i>
<i>P-3.1</i>	<i>Organizacijska shema ZiR v občini Ribnica</i>

6.2 Aktiviranje sil Občine Ribnica za zaščito, reševanje in pomoč ob nesreči v NEK

O pripravljenosti in aktiviranju sil za zaščito, reševanje in pomoč v Občini Ribnica odloča v skladu z nastalo situacijo in odločitvami poveljnika CZ RS, poveljnik CZ Občine Ribnica ali njegov namestnik.

<i>D - 7</i>	<i>Vzorec odredbe o aktiviranju sil zaščite, reševanja in pomoči</i>
<i>D - 8</i>	<i>Vzorec delovnega naloga</i>
<i>D - 78</i>	<i>Vzorec odredbe o aktiviranju sredstev za zaščito, reševanje in pomoč</i>



Slika 5: Postopki aktiviranja sil in sredstev za zaščito, reševanje in pomoč

6.3 Aktiviranje sil za zaščito, reševanje in pomoč ob jedrski ali radiološki nesreči v tujini

Ob jedrski ali radiološki nesreči v tujini o aktiviranju občinskih sil odloča poveljnik CZ Občine Ribnica na podlagi odločitve poveljnika CZ RS o izvajanju zaščitnih ukrepov na območju ODU.

Potrebne sile zaščite, reševanja in pomoči v Občini Ribnica se aktivirajo, če je glede na pričakovane posledice nesreče potrebno izvajati ukrepe ali naloge zaščite, reševanja in pomoči v Občini Ribnica.

7 UPRAVLJANJE IN VODENJE

7.1 Organi in njihove naloge

7.1.1 Občinski organi

Župan Občine Ribnica

Župan opravlja z zakonom predpisane naloge na področju zaščite in reševanja, predvsem pa:

- skrbi za izvajanje priprav za varstvo pred naravnimi in drugimi nesrečami in uresničevanje zaščitnih ukrepov ter za odpravljanje posledic naravnih in drugih nesreč,
- vodi zaščito, reševanje in pomoč,
- v primeru nesreče odloča o porabi rezervnih sredstev (o porabi pisno obvešča občinski svet); o porabi višjih zneskov odloča občinski svet,
- v primeru nastale nevarnosti odredi po nalogu poveljnika CZ RS evakuacijo ogroženih in prizadetih prebivalcev,

Sodelavec za zaščito in reševanje v Občini Ribnica

- zagotavlja pogoje za delo poveljnika CZ občine in občinskega štaba,
- zagotavlja administrativno in drugo podporo pri delovanju občinskih sil za zaščito, reševanje in pomoč,
- pomaga pri vodenju zaščite, reševanja in pomoči ter pri odpravljanju posledic,
- zbira, obdeluje in posreduje podatke o nesrečah in drugih dogodkih,

Občinska uprava Občine Ribnica

- organizira delo Občine Ribnica v skladu z nastalo situacijo,
- izvaja vse naloge in opravila v skladu z nastalo situacijo po odločitvi župana in poveljnika štaba CZ Občine Ribnica,
- aktivira in objavi telefonsko številko za posredovanje informacij občanom,
- organizira službo za informiranje javnosti,
- opravlja vse druge naloge iz svoje pristojnosti.

7.1.2 Organi Civilne zaščite:

Poveljnik CZ Občine Ribnica

Vodenje sil za zaščito in reševanje na nivoju občine opravlja poveljnik Civilne zaščite Občine Ribnica, tako da:

- vodi ali usmerja zaščito in reševanje ob naravnih in drugih nesrečah,
- skrbi za povezavo in usklajeno delovanje vseh sil za zaščito in reševanje,
- vodi podrejene enote, službe in druge sile, ki sodelujejo pri zaščiti in reševanju,
- uveljavlja zaščitne in druge nujne ukrepe ter nadzira njihovo izvajanje,
- odloča o uporabi sil in sredstev za zaščito in reševanje,
- usklajuje pomoč in dejavnosti za zaščito in reševanje pri odpravljanju posledic,
- pripravlja predloge odločitev organov civilne oblasti.

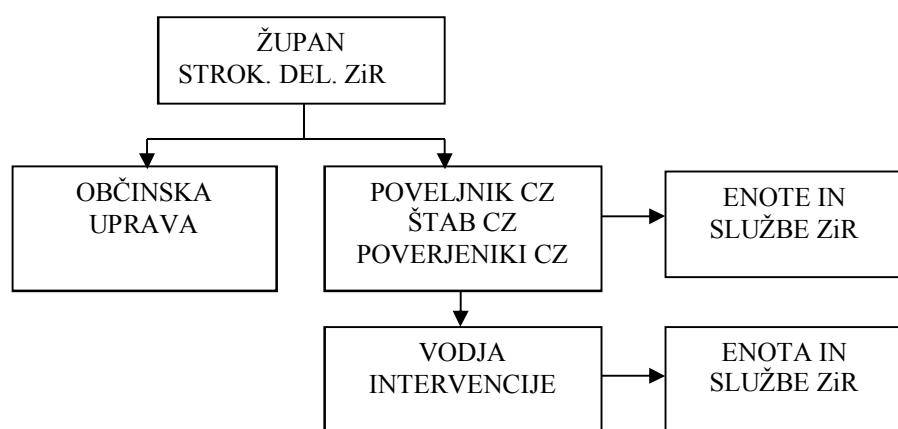
Zdravstveni dom s pomočjo zdravnika koncesionarja sodeluje pri delitvi in vodenju evidence o izdanih tabletah kalijevega jodida ter izvajanju eventualnih zaščitnih ukrepov po nalogu poveljnika CZ Občine Ribnica.

Poveljnik CZ Občine Ribnica je za svoje delo odgovoren županu.

7.2 Operativno vodenje

Dejavnosti zaščite in reševanja operativno vodi poveljnik CZ občine, ki mu pri delu pomaga štab CZ občine. Za vodenje posameznih intervencij za zaščito, reševanje in pomoč, lahko poveljnik CZ občine določi vodjo intervencije.

Štab CZ Občine Ribnica mora ob jedrski ali radiološki nesreči zagotoviti strokovno svetovanje pripadnikom CZ o izvedbi predlaganih zaščitnih ukrepov na območju Občine Ribnica, zbirati informacije o izvedenih ukrepih in pripravljati poročila za poveljnika CZ ljubljanske regije.



Slika 6: Vodenja sistema zaščite in reševanja v Občini Ribnica

Štab je organiziran za pomoč pri vodenju ter za opravljanje drugih operativno-strokovnih nalog zaščite, reševanja in pomoči. Štab pod vodstvom poveljnika CZ Občine Ribnica organizira in izvaja reševalne intervencije iz občinske pristojnosti, zagotavlja logistično podporo intervencijskim silam za ZRP, opravlja administrativne in finančne zadeve.

Pri tem sodelujejo člani štaba, delavci občinske uprave, režijskega obrata ter drugi strokovnjaki, ki jih vključi v delo poveljnik. Poveljnik lahko za izvedbo posameznih nalog ustanovi ustrezne delovne skupine ali druga začasna delovna telesa.

Štab mora ob jedrski ali radiološki nesreči čim prej vzpostaviti pregled nad stanjem na prizadetem območju, oceniti predvideni razvoj situacije, zagotoviti takojšnje ukrepanje z zagotovitvijo nujne reševalne pomoči. V tem pogledu tesno sodeluje z vodjo intervencije.

Nato pa se mora osredotočiti na izdelavo strategije ukrepanja za zagotovitev osnovnih pogojev za življenje, ki zajema določitev prednostnih nalog, človeške in materialne vire, operativne rešitve izvedbe zahtevnejših nalog ter nosilce koordinacije.

Štab zagotavlja potrebno logistično podporo reševalnim silam, ki obsega zagotavljanje zvez, opreme, materialov, transporta, informacijske podpore, prehrane, zdravstvenega in drugega varstva.

Posledice jedrske ali radiološke nesreče je treba čim prej ustrezno dokumentirati. Prav tako je treba dokumentirati tudi vse odločitve poveljnika Civilne zaščite občine in drugih organov. Za te naloge je

odgovorna strokovna služba – občinska uprava, poveljnik CZ Občine Ribnica in član službe za podporo.

7.3 Ukrepanje organov CZ ob nesreči

Štab CZ Občine Ribnica ob jedrski ali radiološki nesreči organizira svoje delo v sejni sobi na sedežu Občine Ribnica.

Poveljnik CZ v Občini Ribnica spremlja razmere in aktivnosti na terenu in o tem poroča poveljniku CZ ljubljanske regije.

7.4 Organizacija zvez ob jedrski ali radiološki nesreči

Pri neposrednem vodenju akcij zaščite, reševanja in pomoči ob jedrski ali radiološki nesreči se uporablja sistem radijskih zvez zaščite in reševanja (ZARE) ter sistem osebnega pozivanja. Sistem zvez ZARE se obvezno uporablja pri vodenju intervencij in drugih zaščitnih in reševalnih akcijah.

Komunikacijska središča tega sistema so v centrih za obveščanje, prek katerih se zagotavlja povezovanje uporabnikov v javne in zasebne funkcionalne telekomunikacijske sisteme.

Telekomunikacijsko središče sistema je Regijski center za obveščanje Ljubljana, do katerega se uporabniki povezujejo preko repetitorjev. V občini Ribnica se po načrtu zvez uporablja kanal sistema zvez ZARE št. 19 (repetitor se nahaja na Grmadi). Vodja enote mora izvoz na intervencijo in prihod na mesto intervencije prijaviti operaterju ReCO. Za delo enot na terenu sta predvidena simpleksna kanala št. 38 ali 39.

Radijske zveze radioamaterjev se uporabljajo predvsem kot dopolnitev vsem ostalim zvezam v primeru izpada ali preobremenjenosti le-teh.

Pri prenosu podatkov in komuniciranju se načeloma uporablja vsa razpoložljiva telekomunikacijska in informacijska infrastruktura, ki temelji na različnih medsebojno povezanih omrežjih. Prenos podatkov in komuniciranje med organi vodenja, reševalnimi službami in drugimi izvajalci zaščite, reševanja in pomoči poteka po:

- telefaksu,
- radijskih zvezah (ZA-RE),
- javnih telefonskih zvezah, ki so lahko analogne ali digitalne,
- mobilnih telefonih (GSM),
- radijskih postajah radioamaterjev,
- kurirskih zvezah,
- internetu (elektronski pošti).

P – 2.2.2.1	<i>Imenik uporabnikov telefonskih zvez, radijskih postaj, pozivnikov ter e-pošte na področju zaščite in reševanja</i>
-------------	---

8 NADZOR RADIOAKTIVNOSTI

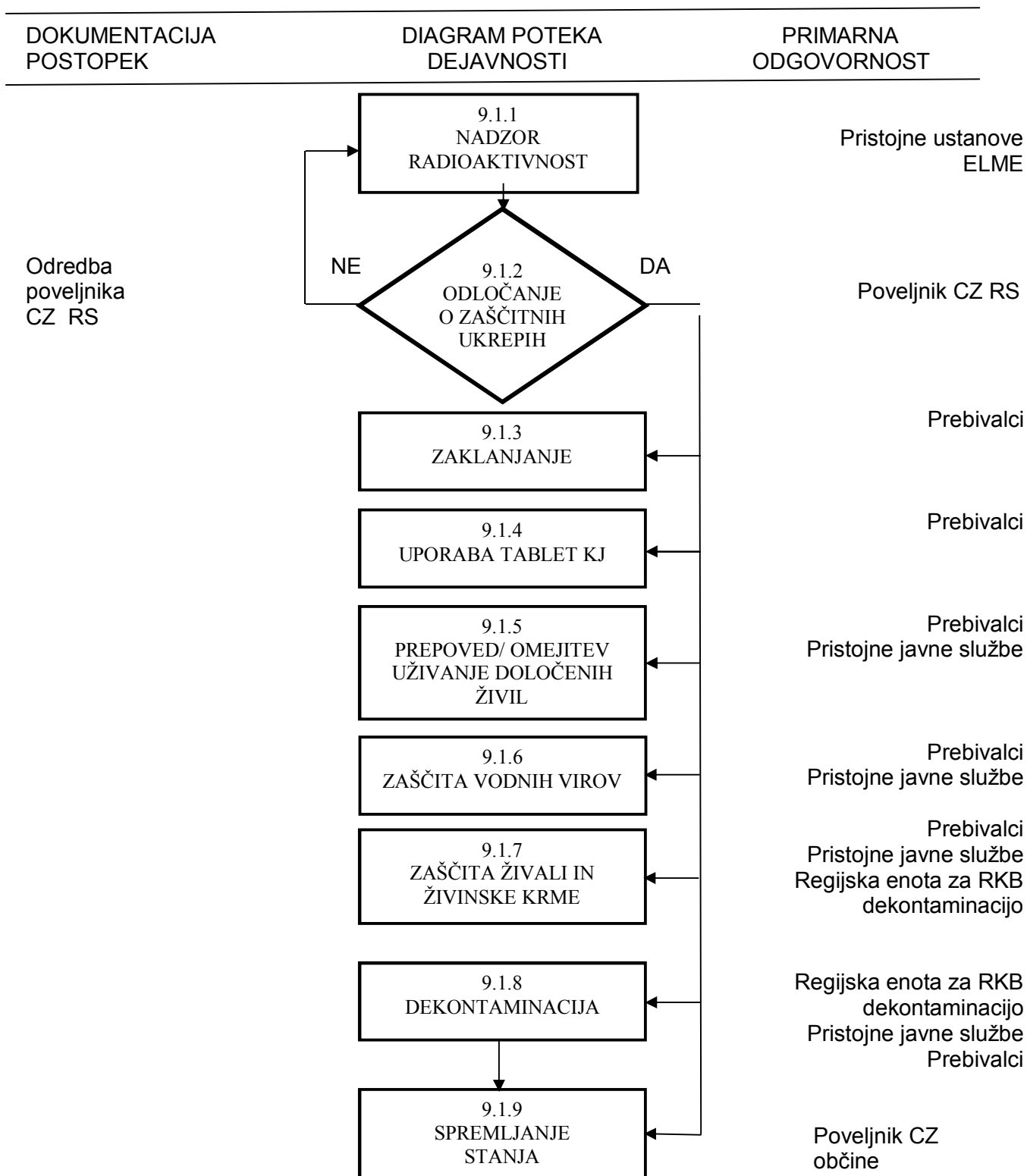
Nadzor radioaktivnosti (radiacijski monitoring) sestavlja:

- redni nadzor radioaktivnosti v življenjskem okolju in nadzor radioaktivnosti ob jedrski ali radiološki nesreči in ga opravljajo pristojne službe iz državne pristojnosti.

Nadzor radioaktivnosti – radiacijski monitoring ni v pristojnosti Občine Ribnica ampak ga opravlja regijska enota za RKB izvidovanje.

9 UKREPI IN NALOGE ZAŠČITE, REŠEVANJA IN POMOČI

9.1 Zaščitni ukrepi



Slika 7: Diagram zaščitni ukrepi na območju načrtovanja dolgoročnih zaščitnih ukrepov

Vsi izvajalci zaščitnih ukrepov in nalog zaščite, reševanja in pomoči na onesnaženem območju morajo biti opremljeni z ustreznimi osebnimi zaščitnimi sredstvi in sredstvi za dozimetrično kontrolo.

Zaščitni ukrepi na območju načrtovanja dolgoročnih zaščitnih ukrepov (ODU)

- Občina Ribnica je na območju načrtovanja dolgoročnih zaščitnih ukrepov (ODU).
- Zaščitni ukrepi na tem območju se izvajajo na podlagi rezultatov nadzora radioaktivnosti, ki ga izvajajo pristojne ustanove za redni nadzor radioaktivnosti, enote za RKB izvidovanje in ELME, po potrebi tudi enote Slovenske vojske.

Na območju dolgoročnih zaščitnih ukrepov so predvideni naslednji ukrepi:

UKREPI RADIACIJSKE ZAŠČITE

- Uporaba tablet kalijevega jodida
- Prepoved uporabe (pitne) vode in prepoved ali omejitev uživanja določenih živil (sadje, zelenjava, poljščine)
- Zaščita krme za živali ter živine (zadrževanje v hlevih, prepoved paše in hranjena s svežo krmo)
- Omejitev gibanja na prostem
- Omejitev nabiranja in uporabe poljskih pridelkov in gozdnih sadežev,
- Omejitev paše
- Omejitev lovljenja živali
- Dekontaminacija ljudi, živali, objektov, predmetov in površin
- Zaščitni ukrepi v kmetijstvu
- Zaščita virov pitne vode

Tablete kalijevega jodida, bi v skladu z navodilom ministrstva, ki je zadolženo za zdravje razdelil Zdravstveni dom dr. Janeza Oražma s pomočjo pripadnikov ekip za PMP na osnovi popisa prebivalcev in upravičenosti do prejema tablet kalijevega jodida.

Za osnovno razdelitev bomo potrebovali cca **4776 tablet kalijevega jodida** (po stanju marec 2012).

<i>D - 18</i>	<i>Pravilnik o uporabi tablet kalijevega jodida</i>
<i>D - 19</i>	<i>Načrt razdelitve tablet kalijevega jodida</i>

ZAKLANJANJE

Glede na oddaljenost od kraja nesreče omogočajo dovolj visoko stopnjo zaščite notranji prostori v stanovanjskih objektih, gasilskem domu, šoli.

Izvajanje vseh ukrepov nadzirajo inšpekcijske službe, po potrebi pa tudi poveljnik CZ Občine Ribnica, oziroma njegov namestnik.

<i>P - 21</i>	<i>Seznam vodij intervencij</i>
<i>P-138</i>	<i>Navodilo prebivalcem za ravnanje ob jedrski ali radiološki nesreči</i>
<i>P – 4.16</i>	<i>Pregled objektov, kjer je možna začasna nastanitev ogroženih prebivalcev in njihove zmogljivosti</i>
<i>P – 4.16</i>	<i>Pregled objektov javne prehrane in njihove zmogljivosti</i>

9.1.1 Zaščitni ukrepi ob jedrski ali radiološki nesreči v tujini

Ob jedrski ali radiološki nesreči v tujini v oddaljenosti do 1000 km se poleg določenih ukrepov, predvidenih za območje dolgoročnih ukrepov (ODU), izvajajo:

- poostren in povečan nadzor okolja, hrane (prednost imajo območja, kjer je deževalo);
- priprava strategije vzorčenja hrane in živinske krme.

Ob hudi jedrski nesreči v elektrami, ki je znotraj 300-kilometerskega območja in ob neugodnih vremenskih razmerah, je možna tudi uporaba tablet kalijevega jodida.

9.2 Naloge zaščite, reševanja in pomoči

9.2.1 Nujna medicinska pomoč

Ob jedrski ali radiološki nesreči v NEK in jedrski nesreči elektrarne v tujini ne pričakujemo večjega števila ranjenih in poškodovanih prebivalcev niti večjega števila oseb z znaki sevanja.

Zdravstveno pomoč nudijo Zdravstveni dom dr. Janeza Oražma Ribnica, zdravstveni domovi in zdravstvene ambulante v sosednjih občinah in Klinični center Ljubljana.

9.2.2 Prva veterinarska pomoč

Prva veterinarska pomoč ob nesreči v NEK in jedrski nesreči elektrarne v tujini obsega:

- zbiranje podatkov o kontaminiranih in poginulih živalih na celotnem območju Občine Ribnica,
- pomoč pri izvajanju ukrepov za zaščito živali, živil živalskega izvora, krmil in napajališč pred ionizirajočimi sevanjem, ki jih je priporočilo MKGP,
- prva veterinarska pomoč obolelim živalim,
- zasilni zakol kontaminiranih živali,
- sodelovanje pri odstranjevanju živalskih trupel in
- sodelovanje pri dekontaminaciji.

Prvo veterinarsko pomoč bo izvajal dežurni veterinar iz Veterinarske postaje Ribnica.

9.2.3 Zagotavljanje osnovnih pogojev za življenje

Osnovni pogoji za življenje bodo vzpostavljeni takrat, ko bodo izpolnjeni pogoji za preklic odrejenih zaščitnih ukrepov, ki jih opredeli pristojna državna institucija.

Preklic zaklanjanja in uporabe tablet kalijevega jodida se razglasi če:

- ni več verjetno, da bi lahko prišlo do večjih izpustov radioaktivnih snovi in
- ni več verjetno, da bi elektrarna razglasila objektno ali splošno nevarnost in
- meritve hitrosti doze v okolju pokažejo, da ni dosežen intervencijski nivo za zaklanjanje.

Preklic prepovedi ali omejitev uživanja določenih živil se razglasi, če

- ni verjetno, da bi lahko prišlo do večjih izpustov radioaktivnih snovi in
- če ni dosežen akcijski nivo za posamezno vrsto živila.

<i>P – 2.1.1.4</i>	<i>Seznam pripadnikov v občinskih enotah CZ</i>
<i>D – 1.3.2</i>	<i>Navodilo o delu zdravstva ob naravnih in drugih nesrečah</i>
<i>D – 1.3.8</i>	<i>Navodilo prebivalcem za ravnanje ob nesreči</i>

9.2.4 Sprejem in oskrba ogroženih prebivalcev

Občina Ribnica po kriterijih, navedenih v točki 1.5 zadostuje pogojem za sprejem in oskrbo evakuiranih prebivalcev iz območja OPU (3km okrog NEK) in OTU (10 km okrog NEK).

Načrtuje se, da Občina Ribnica sprejme ogrožene prebivalce z območja Posavja. Predvideno število evakuiranih prebivalcev, ki jih sprejme Občina Ribnica je določeno v Regijskem načrtu ZIR .

Sprejem in oskrba ogroženih prebivalcev obsega:

- nudenje zatočišča,
- nujna oskrba prebivalcev,

ki so se zaradi ogroženosti območja, kjer prebivajo umaknili iz svojih bivališč in so bili evakuirani na območje Občine Ribnica.

Evakuirani prebivalci se zberejo v evakuacijskih sprejemališčih, ki so natančno določene v prilogi k temu načrtu. Občina Ribnica na sprejemališčih vzpostavi informacijske centre in dekontaminacijske postaje, v katerih izvaja kontrolo onesnaženosti in dekontaminacijo oseb in vozil, če je med evakuacijo prišlo do radiološke kontaminacije. Kontrolo kontaminacije in uspešnost dekontaminacije preverja regijska enota za RKB izvidovanje.

Občina Ribnica organizira evakuirancem začasno nastanitev, preskrbo s hrano, pitno vodo, sanitarno vodo ter z drugimi nujnimi življenjskimi potrebami. Poskrbi za vključitev šoloobvezne mladine v izobraževalni proces ter sodeluje z humanitarnimi organizacijami pri razdeljevanju človekoljubne pomoči.

Stroške nastanitve, nujne oskrbe in izobraževanje krije Občina Ribnica. Občina iz katere so evakuirani prebivalci, daje Občini Ribnica finančno nadomestilo za evakuirane osebe v obsegu, kot da do evakuacije ne bi prišlo. Razliko krije država.

<i>P – 2.1.1.4</i>	<i>Seznam pripadnikov v občinskih enotah CZ</i>
<i>P - 2.2.4</i>	<i>Pregled gasilskih enot</i>
<i>P - 2.2</i>	<i>Pregled enot, služb in drugih operativnih sestavov društev in drugih nevladnih organizacij, ki sodelujejo pri reševanju</i>
<i>P – 4.16</i>	<i>Pregled objektov in njihove zmogljivosti, kjer je predvidena začasna namestitvev</i>
<i>D - 10</i>	<i>Načrt sprejema in namestitvev evakuiranih prebivalcev iz Posavja ob jedrski ali radiološki nesreči</i>

10 OSEBNA IN VZAJEMNA ZAŠČITA

Osebna in vzajemna zaščita ob jedrski ali radiološki nesreči obsegata vse ukrepe, ki jih prebivalci začnejo izvajati takoj, ko so obveščeni o jedrski nesreči, posledica katere je povečano ionizirajoče sevanje.

Uporaba priročnih in standardnih sredstev za osebno zaščito ter dosledno spoštovanje navodil, ki jih po sredstvih javnega obveščanja sporočajo strokovni organi, lahko učinkovito zmanjšata dozne obremenitve.

Da bi lahko prebivalci učinkovito izvajali ukrepe za zaščito svojega zdravja in življenja, morajo biti temeljito seznanjeni z učinki sevanja, njegovo nevarnostjo, stopnjo nevarnosti kakor tudi z vsemi možnimi in potrebnimi zaščitnimi ukrepi. Prebivalcem morajo biti vnaprej dana vsa potrebna navodila glede načina obveščanja ob nesreči, o vrsti in stopnjah nevarnosti kot tudi o potrebnih zaščitnih ukrepih in njihovem izvajanju. Ob nesreči občina zagotovi, da so vsi prebivalci pravočasno obveščeni o uvedenih ukrepih in nalogah zaščite in reševanja ob jedrski ali radiološki nesreči in jim zagotavlja dodatna navodila za izvajanje ukrepov in nalog ter opozarja na posledice, če se ukrepi in naloge ne izvajajo.

Navodila prebivalcem za ravnanje ob jedrski ali radiološki nesreči se nahajajo tudi na internetni strani URSZR:

<http://www.sos112.si/slo/page.php?src=np21.htm>.

11 RAZLAGA POJMOV IN SEZNAM OKRAJŠAV

11.1 Razlaga pojmov

Akcijski nivo je mejna koncentracija radionuklidov v hrani, mleku ali pitni vodi nad katero je prepovedano uživanje.

Deterministični učinki so klinično ugotovljive, bolj ali manj »takojšnje« okvare organizma; pojavijo se nad določenim doznim pragom.

Dozna obremenitev je vsota vseh doz, prejetih v določenem času, zaradi notranjega in zunanjega oseva.

Intervencijski nivo je nivo izogibne doze pri katerem se odločimo za zaščitni ukrep.

Izogibna doza je pričakovan prihranek dozne obremenitve ob uporabi določenega zaščitnega ukrepa.

Kalijev jodid – (jodna profilaksa) – zaužitje stabilnega joda pred ali tik ob nastanku jedrske ali radiacijske nesreče z namenom zaščititi ščitnico pred obsevanjem zaradi kopičenja radioaktivnih izotopov joda.

Kontaminacija je onesnaženje predmetov, površin ali oseb z radioaktivnimi snovmi.

Mejne doze so predpisane doze, ki ne smejo biti presežene.

Nenormalni dogodek je odstopanje od normalnega obratovanja elektrarne, ki ne predstavlja bistvene nevarnosti.

Začetna nevarnost je prva stopnja nevarnosti, ki jo določa NE Krško. Ta stopnja nevarnosti je v načrtu ukrepov ob izrednem dogodku NEK poimenovana začetna ogroženost.

Objektna nevarnost je druga stopnja nevarnosti, ki jo določa NE Krško. Ta stopnja nevarnosti je v načrtu ukrepov ob izrednem dogodku v NEK poimenovana elektrarniška ogroženost.

Splošna nevarnost je tretja, najvišja stopnja nevarnosti, ki jo določa NE Krško. Ta stopnja nevarnosti je v načrtu ukrepov ob izrednem dogodku NEK poimenovana splošna ogroženost.

Obsevanost je izraz, ki se uporablja v varstvu pred ionizirajočimi sevanji za izpostavljenost sevanju (predvsem ljudi) v določenem časovnem obdobju.

Operativni intervencijski nivoji so intervencijski ali akcijski nivo izražen z neposredno določljivo (merljivo) veličino.

Used je usedanje radioaktivnih drobcov iz radioaktivnega oblaka zaradi gravitacije ali spiranja z dežjem na tla in na ostale prizemne površine.

Onesnaženje - onesnaženje predmetov, površin ali oseb z radioaktivnimi snovmi.

Mejne doze so predpisane doze, ki ne smejo biti presežene.

Naključni (stohastični) učinki so statistično ugotovljive okvare organizma kot so levkemija in rak, ki se pojavljajo s časovno zakasnitvijo zaradi okvar v celicah.

Nesreča je dogodek ali vrsta dogodkov, ki jih povzročijo nenadzorovane naravne in druge sile in prizadenejo oziroma ogrozijo življenje ali zdravje ljudi, živali ter premoženje, povzročijo škodo na kulturni dediščini in okolju v takem obsegu, da je za njihov nadzor in obvladovanje potrebno uporabiti posebne ukrepe, sile in sredstva.

Območje načrtovanja je skupno ime za območja v določeni oddaljenosti od NEK, na katerih se predvidi izvajanje oziroma načrtuje izvajanje zaščitnih ukrepov načrtovanja **takojšnjih** zaščitnih ukrepov – 10 km, območje načrtovanja **dolgoročnih** zaščitnih ukrepov – 25 km, območje **splošne** pripravljenosti – območje vse Slovenije). Širše območje vključuje tudi ožja območja.

11.2 Seznam okrajšav

ARSO	Agencija Republike Slovenije za okolje
CORS	Center za obveščanje Republike Slovenije
CSD	Center za socialno delo
CZ	Civilna zaščita
CZ RS	Civilna zaščita Republike Slovenije
ELME	Ekološki laboratorij z mobilno enoto
JE	Jedrska elektrarna
KJ	kalijev jodit
MZ	Ministrstvo za zdravje
MW	Megavat
NEK	nuklearna elektrarna Krško
NMP	nujna medicinska pomoč
NVI	Nacionalni veterinarski inštitut
ODU	območje dolgoročnih ukrepov
OE	območna enota
OGE	operativna gasilska enota
OKC	Operativno komunikacijski center
OZRK	Območno združenje Rdečeka križa
OŠ CZ	Občinski štab civilne zaščite
PGD	prostovoljno gasilsko društvo
PU	Policijska uprava
ReCO	Regijski center za obveščanje
ReŠCZ	Regijski štab Civilne zaščite
RKB	Radiološka, kemična in biološka
RS	Republika Slovenija
URSZR	Uprava Republike Slovenije za zaščito in reševanje
URSVS	Uprava Republike Slovenije za varstvo pred sevanji
ZARE	sistem radijskih zvez zaščite in reševanja
ZiR	zaščita in reševanje
ZRP	zaščita, reševanje in pomoč
ZZV	Zavod za zdravstveno varstvo

12 SEZNAM PRILOG IN DODATKOV

12.1 Skupne priloge

št. priloge	Ime priloge
P – 2.1.1.1	Seznam pripadnikov občinskega štaba za Civilno zaščito
P-2.1.1.2	Seznam poverjenikov CZ
P – 2.2.4	Pregled gasilskih enot
P – 2.2	Pregled enot, služb in drugih operativnih sestavov društev in drugih nevladnih organizacij, ki sodelujejo pri reševanju
P - 10	Pregled potrebne zaščitne in reševalne opreme ter orodja
P - 4	Seznam oseb, ki jih ReCO Ljubljana obvešča o izrednih dogodkih
P - 13	Telefonska številka, na kateri lahko občani dobijo informacije o nesreči
P – 1.1.2	Seznam lokalnih in osrednjih medijev, ki posredujejo obvestila o izvajanju zaščitnih ukrepov
P - 18	Seznam zbirališč sil ZRP v občini
P – 21	Seznam vodij intervencij
P – 2.2.2.1	Imenik uporabnikov telefonskih zvez, radijskih postaj, pozivnikov ter e- pošte na področju zaščite in reševanja
P – 4.3	Pregled evakuacijskih sprejemališč
P – 4.5	Pregled lokacij za postavitve zasilnih prebivališč
P – 4.16	Pregled objektov in njihove zmogljivosti, kjer je predvidena začasna namestitve
P – 4.19	Pregled objektov javne prehrane in njihove zmogljivosti
P – 2.2.6	Seznam podjetij, zavodov in drugih organizacij, katerih dejavnost je posebnega družbenega pomena za zaščito reševanje
P – 1.2.2	Pregled sredstev javnega obveščanja, ki so zadolžena za obveščanje ob naravnih in drugih nesrečah
P – 3.1	Shema organiziranosti občinskih sil ZRP
P – 2.1.1.2	Seznam pripadnikov občinskih enot CZ
P – 65	Pregled podatkov o zaščitno-reševalni opremi občinskih enot in služb CZ ter drugih sil za zaščito, reševanje in pomoč
P – 66	Pregled sredstev iz popisa, razporejenih v občinske enote, službe in druge sile ZRP
P-2.1.1.2	Seznam poverjenikov CZ
P – 2.2.4	Pregled gasilskih enot
P – 3.1	Shema organiziranosti občinskih sil ZRP
P – 2.1.1.4	Seznam pripadnikov enote za prvo pomoč CZ

12.2 Posebne priloge

št. priloge	Ime priloge
P - 169	Evakuacija prebivalcev po naseljih z evakuacijskimi potmi in kontrolnimi točkami
P - 206	Karta spremljanja radiacijske situacije
P - 251	Sklep o sprejemu načrta zaščite in reševanja ob jedrski ali radiološki nesreči v občini Ribnica

P - 253	<i>Evidenca sprememb in dopolnitev načrta zaščite in reševanja ob jedrski ali radiološki nesreči v občini Ribnica</i>
---------	---

12.3 Skupni dodatki

št. dodatka	Ime dodatka
D - 1	<i>Načrtovana finančna sredstva za izvajanje načrta</i>
D - 7	<i>Vzorec odredbe o aktiviranju sil zaščite, reševanja in pomoči</i>
D - 8	<i>Vzorec delovnega naloga</i>
D - 10	<i>Načrt sprejema in namestitvev evakuiranih prebivalcev iz Posavja ob jedrski ali radiološki nesreči</i>
D - 15	<i>Načrt dejavnosti JKP Komunale Ribnica, d.o.o.</i>
D - 16	<i>Načrt dejavnosti Zdravstvenega doma Ribnica</i>
D - 17	<i>Načrt dejavnosti Veterinarske postaje Ribnica</i>
D - 18	<i>Pravilnik o uporabi tablet kalijevega jodida</i>
D - 19	<i>Načrt razdelitve tablet kalijevega jodida</i>
D – 33	<i>Navodilo o delu zdravstva ob naravnih in drugih nesrečah</i>
D – 35	<i>Navodilo za uporabo pitne vode</i>
D – 39	<i>Navodilo za razdelitev in vzdrževanje načrta zaščite in reševanja</i>
D – 40	<i>Program usposabljanja, urjenja in vaj</i>
D – 68	<i>Radijski imenik sistema zvez ZARE</i>
D – 70	<i>Navodilo za uporabo radijskih zvez ZARE</i>
D – 76	<i>Sklep o sprejetju globalne ocene ogroženosti občine</i>
D – 77	<i>Vzorec odredbe o aktiviranju organov in strokovnih služb</i>
D – 78	<i>Vzorec odredbe o aktiviranju sredstev za zaščito, reševanje in pomoč</i>

12.4 Posebni dodatki

št. dodatka	Ime dodatka
D - 207	<i>Navodilo za delovanje evakuacijskega sprejemališča</i>
D - 208	<i>Usmeritve za začasno nastanitev, standard namestitve in oskrba evakuiranih</i>
D - 210	<i>Navodilo prebivalcem za zadrževanje v zaprtem prostoru oz. zaklanjanje</i>
D – 217	<i>Navodilo prebivalcem o izvajanju ukrepov radiacijske zaščite na območju ODU</i>
D – 218	<i>Navodilo MZ prebivalcem o izvajanju ukrepov radiacijske zaščite na območju ODU</i>
D – 219	<i>Kako bi ravnali v primeru jedrske nesreče- knjižica NEK za prebivalce</i>
D - 220	<i>Koncept izvedbe osebne in vzajemne zaščite ob jedrski ali radiološki nesreči</i>
D - 355	<i>Navodilo prebivalcem za ravnanje ob nesreči</i>